

CENTRE ROYAL  
DE TELEDETECTION SPATIALE

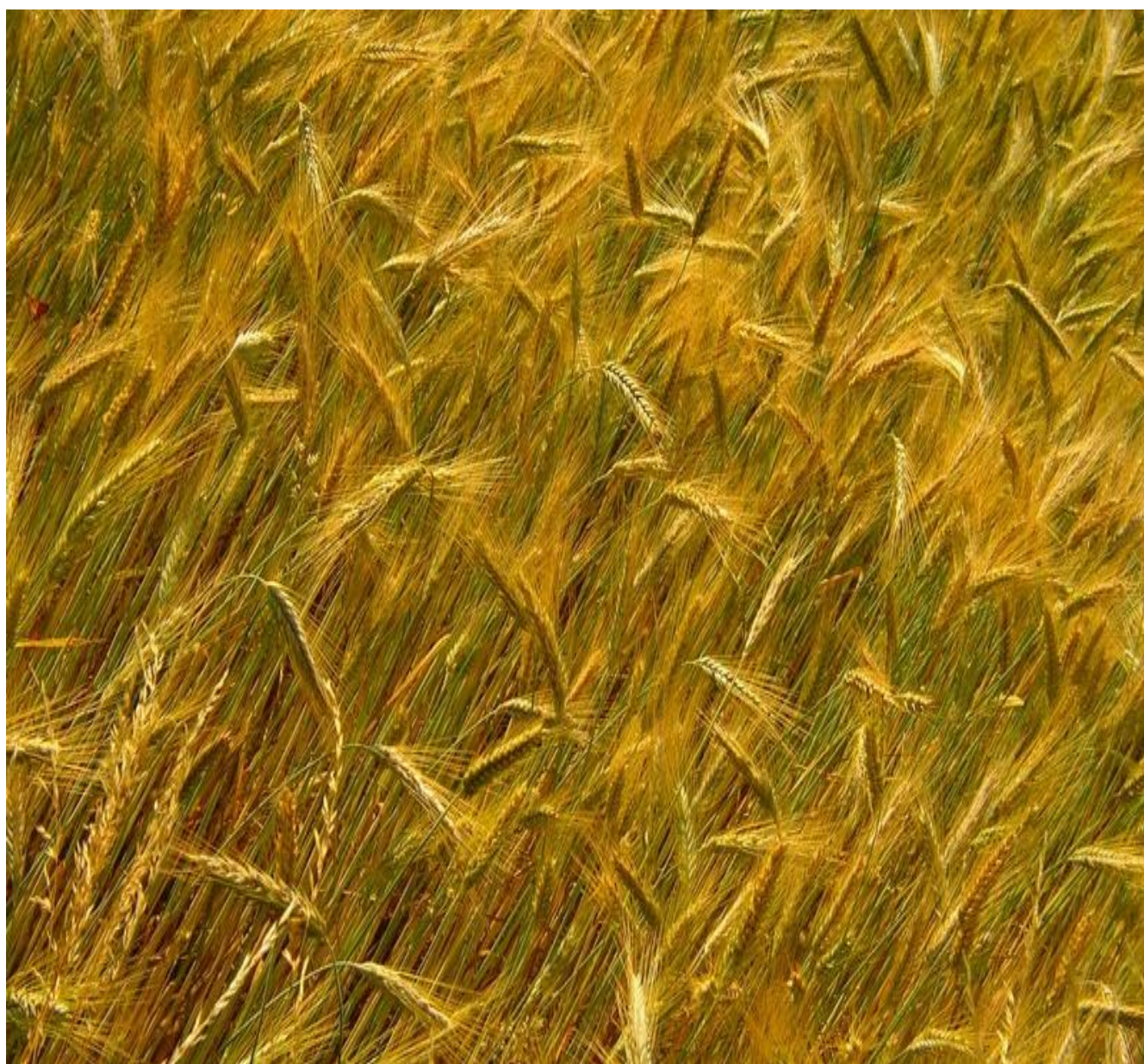


المركز الملكي  
للاستشعار البعدي الفضائي

# BULLETIN DE SUIVI GLOBAL DE LA CAMPAGNE AGRICOLE PAR TELEDETECTION

Situation au 31 mars 2006

N°3-2005-2006





# BULLETIN DE SUIVI GLOBAL DE LA CAMPAGNE AGRICOLE PAR TELEDETECTION

## Sommaire

<b>Présentation générale.....</b>	<b>1</b>
<b>Analyse synthétique de la carte d'indice de végétation.....</b>	<b>2</b>
<b>Situations à l'échelle nationale</b>	
-Situation à la fin de mars 2006 .....	3
-Situation régionale de la strate bour à la fin de mars 2006 .....	4
<b>Situations au niveau des régions</b>	
-Région de Rabat Zemmour Zair.....	5
-Région du Gharb.....	6
-Région du Tangérois.....	7
-Région du Rif-PréRif.....	8
-Région de l'Oriental.....	9
-Région du Saïs.....	10
-Région du Moyen Atlas.....	11
-Région du Haut Atlas.....	12
-Région du Haouz.....	13
-Région du Abda.....	14
-Région du Pré Saharien.....	15
<b>Cartes de comparaisons par rapport aux années précédentes.....</b>	<b>16</b>

## Présentation

Le bulletin mensuel « Bulletin de Suivi Global de la Campagne Agricole par Télédétection » a pour objectif de fournir des indicateurs qualitatifs sur l'évolution du couvert végétal le long de la saison agricole d'octobre à juin.

Il est constitué :

- \* de la carte d'indice de végétation de la décade la plus récente (à l'échelle nationale et par région);
- \* des profils d'indices de végétation moyens décennaux;
- \* des cartes de différence d'indice de végétation par rapport aux mêmes périodes de l'année précédente et une année moyenne entre les saisons 1998-1999 et 2004-2005.

Les profils (variation décennale de la valeur moyenne de l'indice de végétation) ont été calculés sur les zones de cultures non irriguées des régions suivantes représentant les différentes situations agro-climatiques du Maroc : Tanger-Tetouan, Rif et Pré Rif, Oriental, Gharb-Loukkous, Zemmour-Zaïr, Chaouia-Doukkala, Abda-Essaouira, Moyen Atlas, Haut Atlas, Haouz et région pré-saharienne (Tafilalt et Souss-Massa).

Pour chaque région, l'évolution de la situation végétale est illustrée par :

- des extraits des indices de végétation à différentes dates,
- l'évolution temporelle depuis le début de la saison de l'indice de végétation moyen sur les cultures bour comparée à la variation durant la saison précédente et à l'année moyenne
- l'évolution depuis le début de la saison des statistiques de répartition des cultures bour en fonction de l'état de sa végétation.

**Analyse synthétique de la carte d'indice de végétation**  
**Au 31 mars 2006**

**A la fin du mois de mars 2006, la situation de la végétation a continué son amélioration quasi générale grâce à la bonne répartition spatio-temporelle des précipitations qu'a connues le pays.**

**Cette amélioration est très apparente au niveau de la façade atlantique s'étendant entre le nord d'Essaouira et le Tangérois, au Saïs, au moyen et Haut Atlas et dans certaines régions du Souss.**

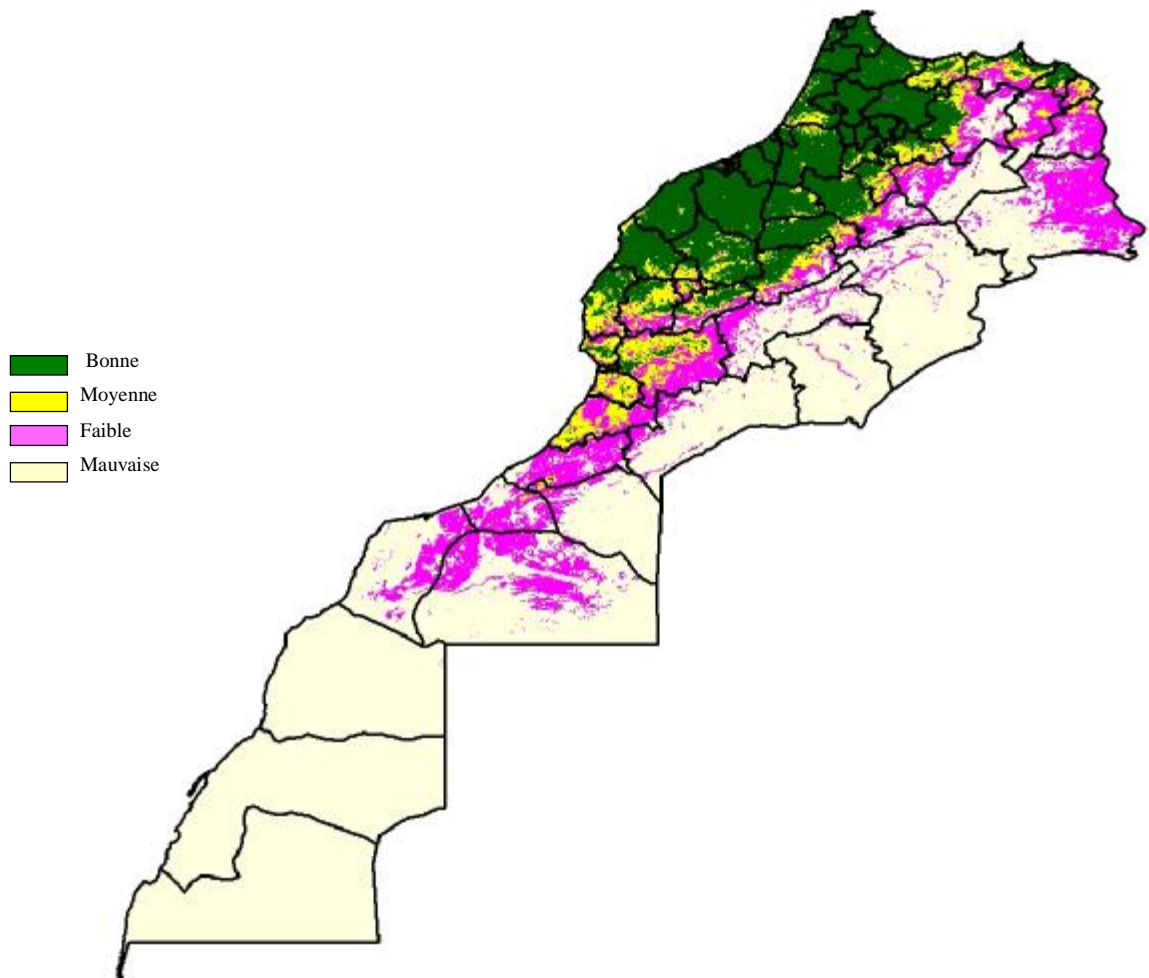
**Les cartes de comparaison de l'état végétal à la fin de mars par rapport à la même période de l'année dernière et de l'année moyenne montrent qu'à la fin du mois de mars 2006 :**

- les régions des Doukkala, de la Chaouia, de Béni Mellal, certaines zones du Souss, le nord ouest, présentent un meilleur état végétatif que l'année précédente ;**
- par contre, par rapport à l'année moyenne seules les régions des Doukkala, Abda, Chaouia et une partie de l'Oriental présentent une meilleure situation.**

**L'ensemble des régions à vocation céréalière présentent un taux qui dépasse 80% de végétation en bonne état (voir tableau page 4).**

Situation à l'échelle globale

## Situation à la dernière décade de mars 2006



A la fin de mars 2006, l'état de la végétation a continué son amélioration connue déjà depuis la fin du mois de décembre 2005, en rapport avec les bonnes conditions climatiques que connaissent les différentes régions du pays. On note une excellente situation végétale sur la façade atlantique s'étendant entre Essaouira et le Tangérois, dans le Saïs, le Moyen et le Haut Atlas et Quelques régions du Souss.

## Situation régionale de la strate bour à la dernière décade de mars 2006

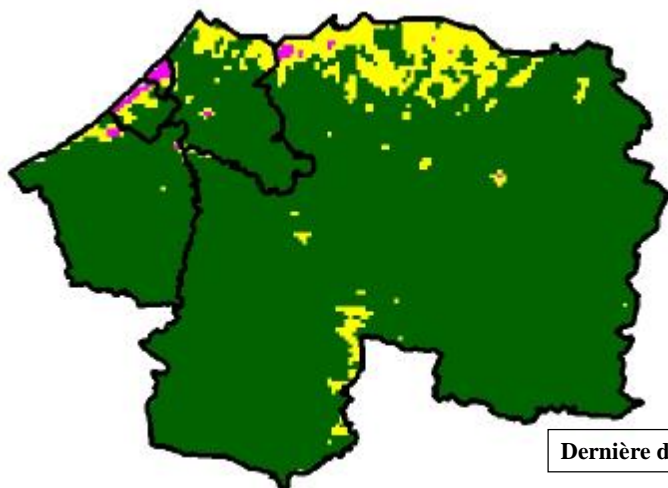
Le tableau suivant présente la répartition, en fonction de la qualité du couvert végétal, des cultures en bour pour chaque région.

Régions	Bonne	Moyenne	Faible	Mauvaise
Rabat Zemmour Zaïr	97,1 %	2,9%	0,0 %	0,0 %
Gharb	94,5 %	5,0 %	0,5 %	0,0 %
Tangérois	94,8 %	4,7 %	0,5%	0,0 %
Rif et Pré-Rif	69,8 %	22,1 %	41,9 %	11,6 %
Oriental	25,4 %	35,6 %	7,4 %	0,7 %
Saïs	99,5%	0,4 %	0,1 %	0 %
Moyen Atlas	81,7 %	12,7 %	3,5 %	2,1 %
Haut Atlas	92,2 %	7,8 %	0,0 %	0,0 %
Haouz et Rhamna	67,9 %	24,7 %	7,4 %	0,0 %
Chaouia Doukkala	98,9 %	1,1 %	0,0 %	0,0 %
Abda Essaouira	87,1 %	12,1 %	0,8 %	0,0%
Pré Saharien	7,64%	35,0 %	40,3 %	17,3 %

Situations au niveau des régions



# EVOLUTION DES INDICES DE VEGETATION REGION DE RABAT ZEMMOUR ZAÏR



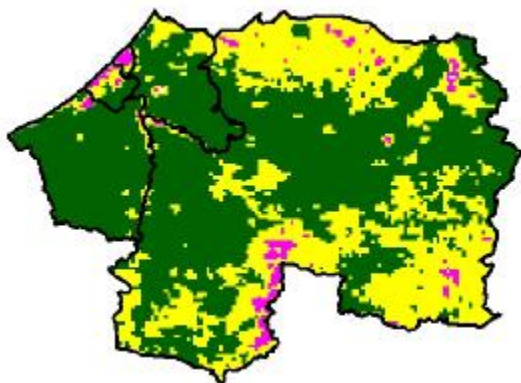
■ Bonne  
■ Moyenne  
■ Faible  
■ Mauvaise



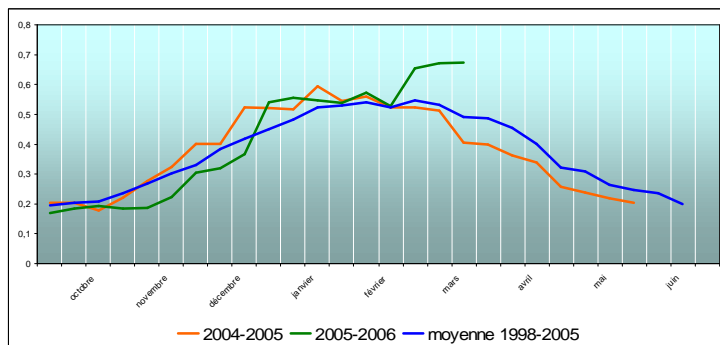
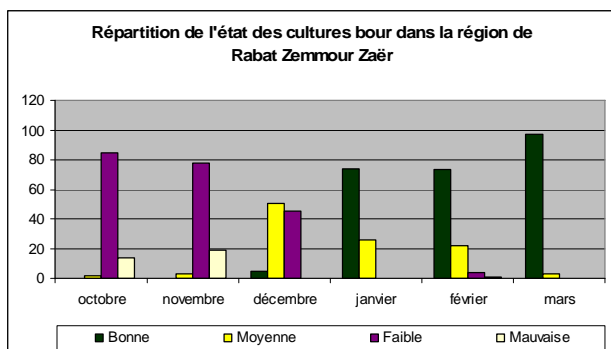
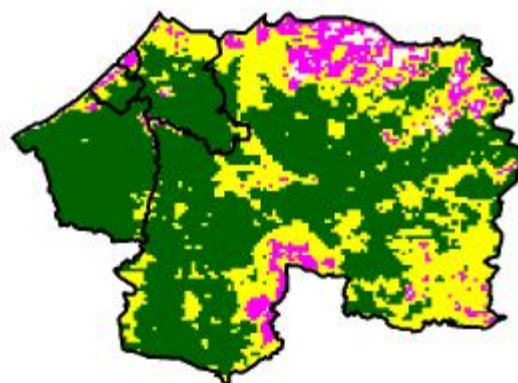
Dernière décade de mars 2006

Dans la région de Rabat Zemmour Zaïr, la quasi-totalité de la région connaît un état végétal favorable à la fin de mars 2006, avec plus de 97 % des cultures en bour en bonne situation.

Dernière décade de janvier 2006

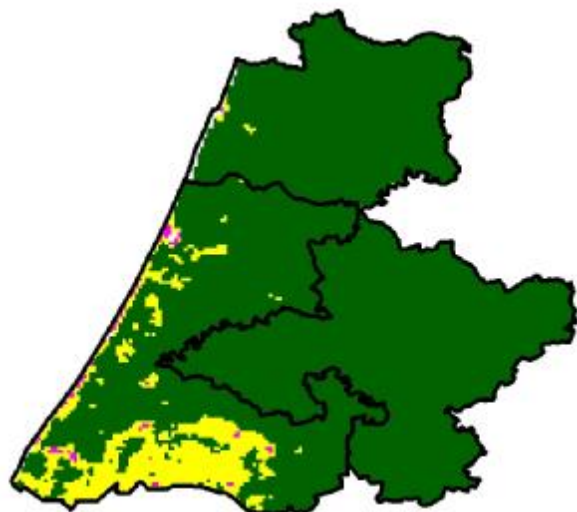


Dernière décade de février 2006

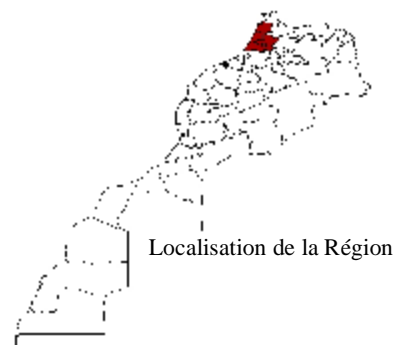


Profils d'indices de végétation moyens des cultures Bour de la région de Rabat Zemmour Zaïr

# EVOLUTION DES INDICES DE VEGETATION REGION DU GHARB LOUKKOUS



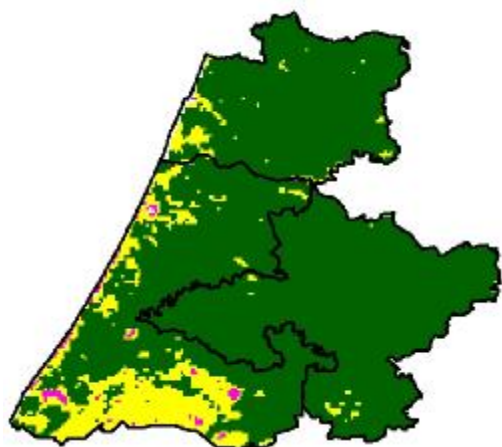
■ Bonne  
■ Moyenne  
■ Faible  
■ Mauvaise



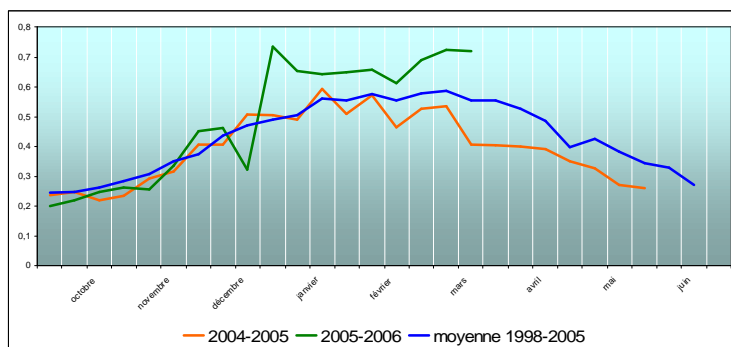
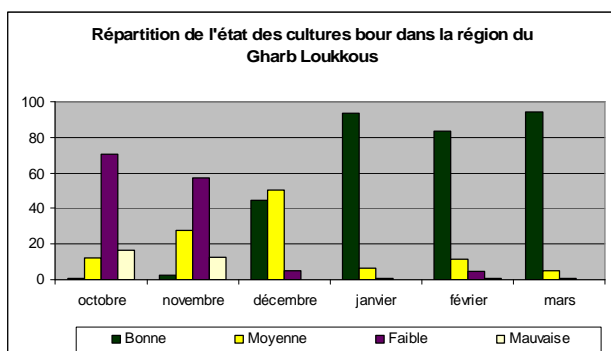
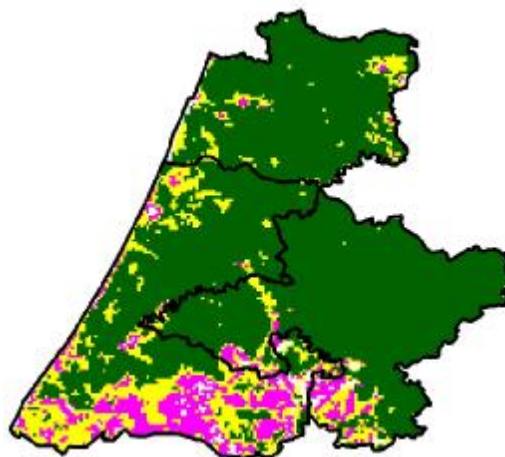
Dernière décade de mars 2006

La région du Gharb connaît à la fin de mars un bon état végétatif pour les couverts forestiers, pour les cultures en bour et les zones d'irrigation. Plus de 94 % des cultures bour de la région se trouve dans un bon état végétatif.

Dernière décade de janvier 2006

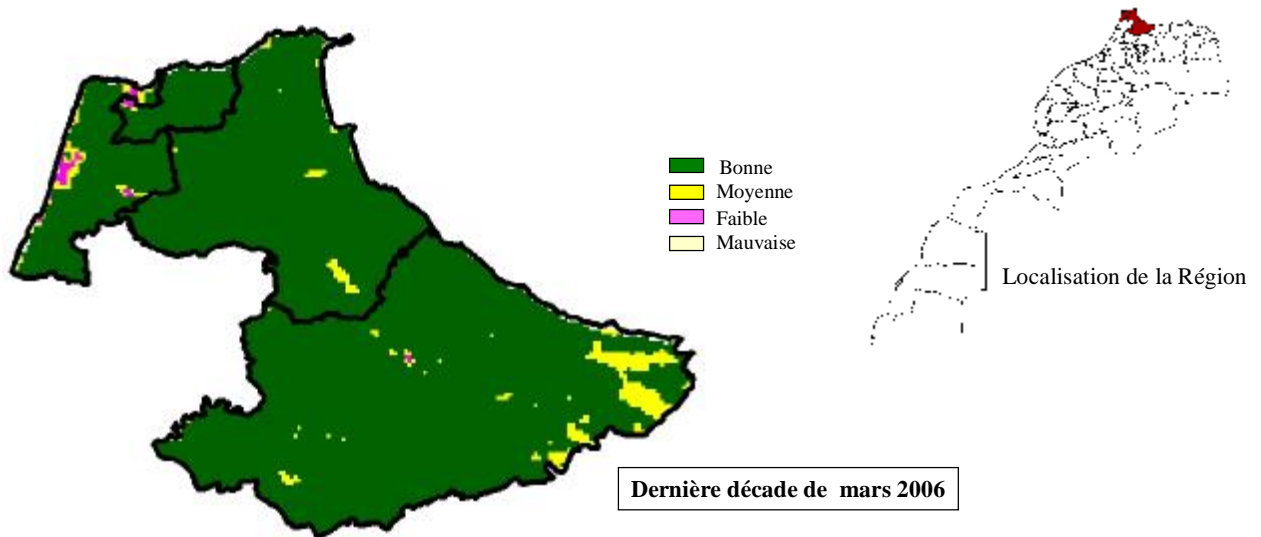


Dernière décade de février 2006



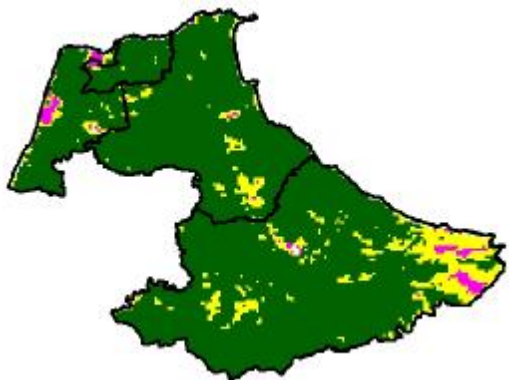
Profils d'indices de végétation moyens des cultures bour de la région du Gharb

# EVOLUTION DES INDICES DE VEGETATION REGION DU TANGEROIS

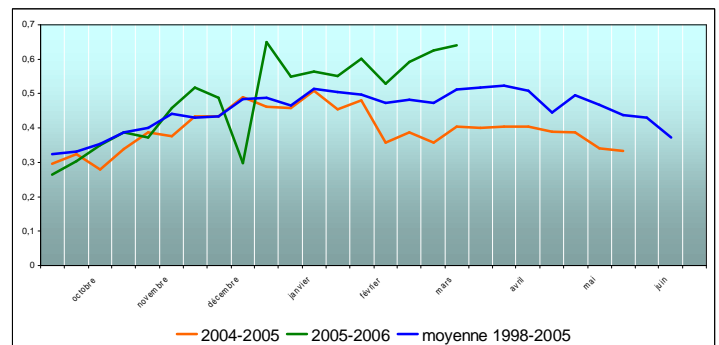
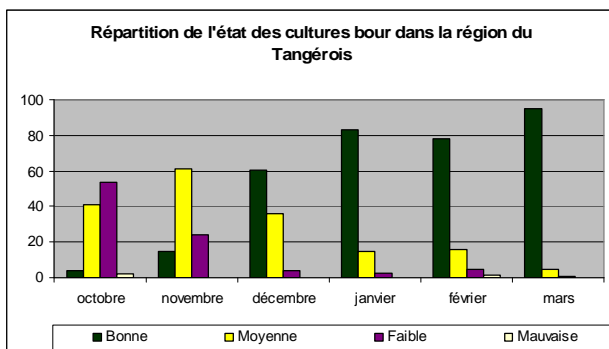
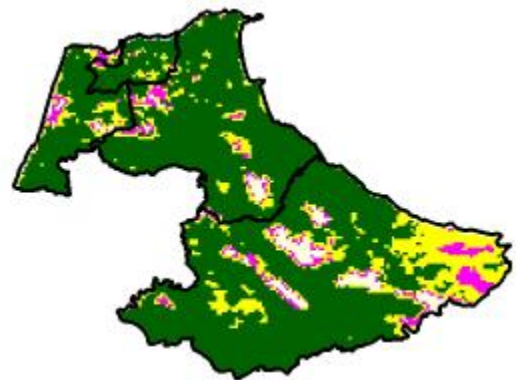


La situation végétale au niveau du Tangérois durant le mois de mars est bonne pour tout le couvert végétal aussi bien les forêts que les cultures. Plus de 95 % de ses cultures se trouvent en très bonne situation.

Deuxième décade de janvier 2006

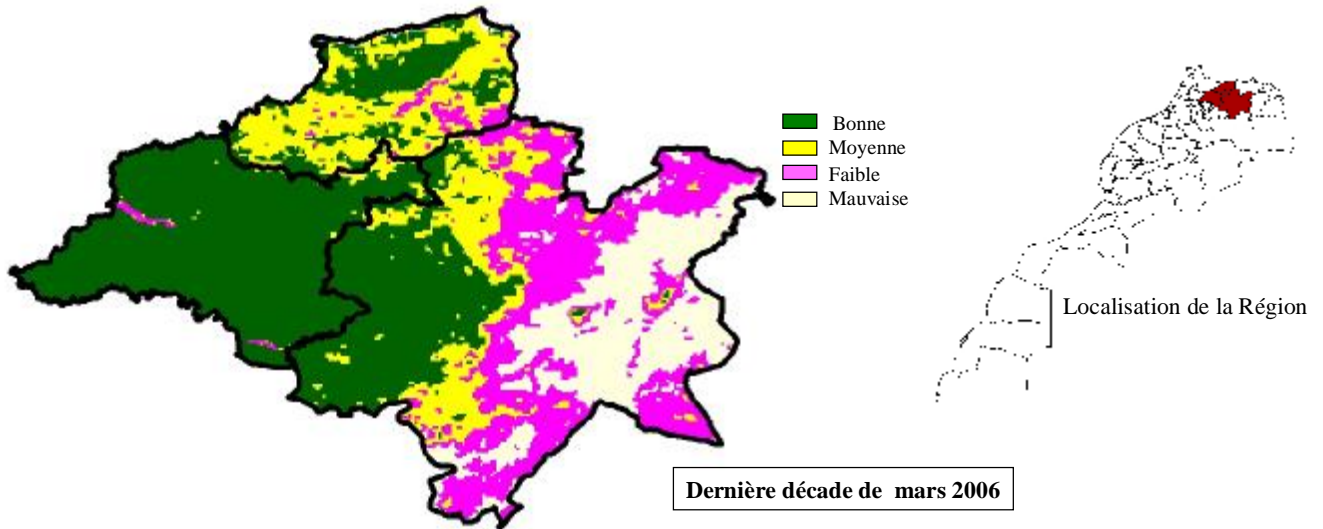


Dernière décade de février 2006



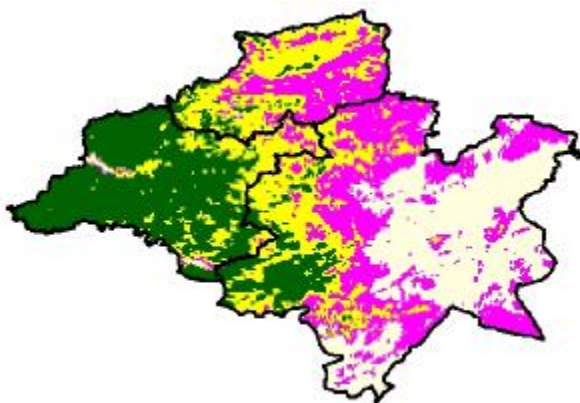
Profils d'indices de végétation moyens des cultures bour de la région du Tangérois

# EVOLUTION DES INDICES DE VEGETATION REGION DU RIF et PRE-RIF

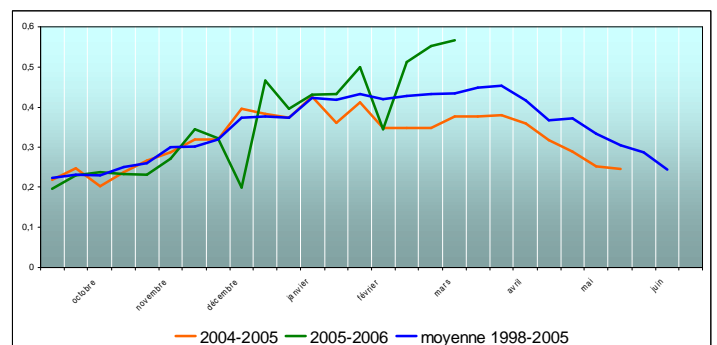
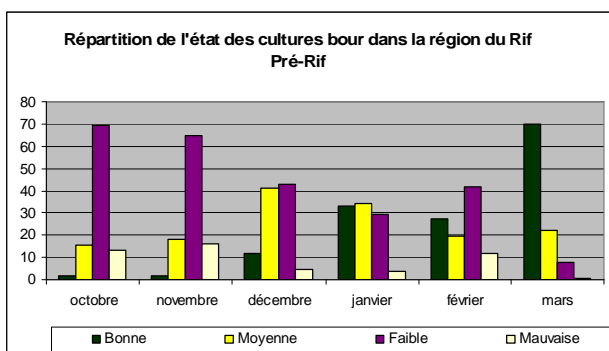
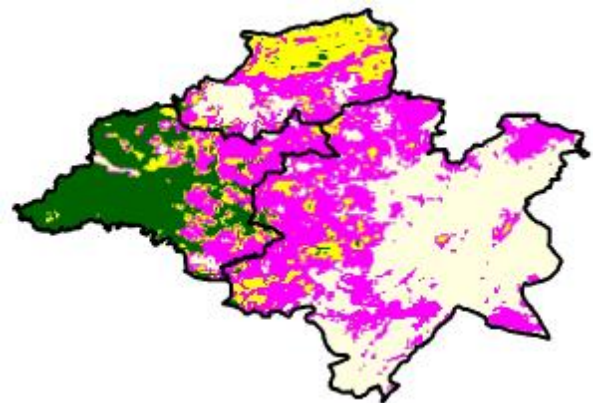


Dans la région du Rif et Pré Rif, la situation des couverts végétaux en fin mars s'est améliorée par rapport à la fin de février. Les cultures en bour, sont en meilleure situation que la campagne précédente et de la moyenne des 7 dernières années, avec plus de 70 % des cultures en bonne situation.

Dernière décade de janvier 2006

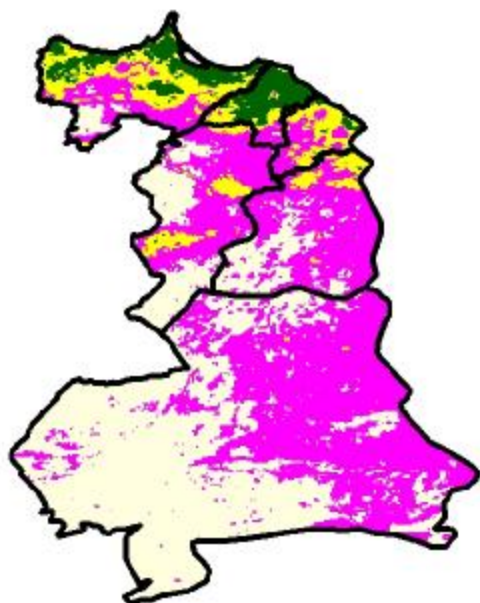


Dernière décade de février 2006



Profils d'indices de végétation moyens des cultures bour de la région du Rif et Pré Rif

# EVOLUTION DES INDICES DE VEGETATION REGION DE L'ORIENTAL



■ Bonne  
■ Moyenne  
■ Faible  
■ Mauvaise

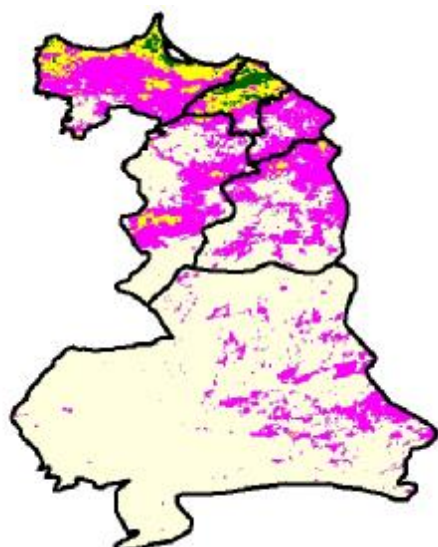


Localisation de la Région

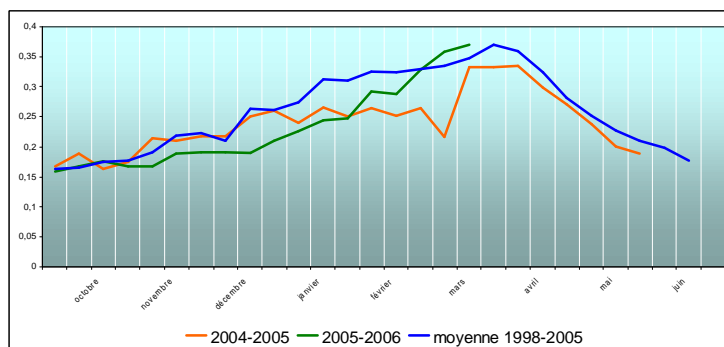
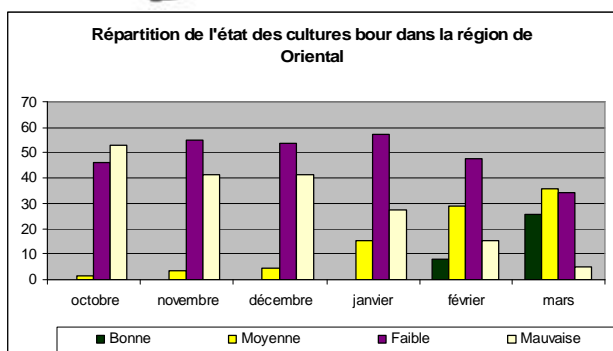
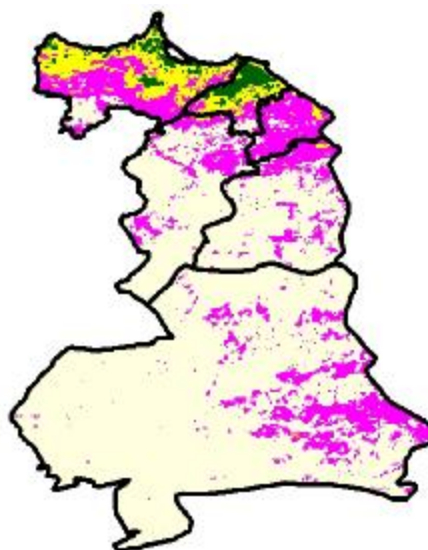
Dernière décade de mars 2006

Dans la région de l'Orientale, l'amélioration du couvert végétale en fin mars est notable au niveau des côtes méditerranéennes en particulier pour les cultures non irriguées.

Dernière décade de janvier 2006

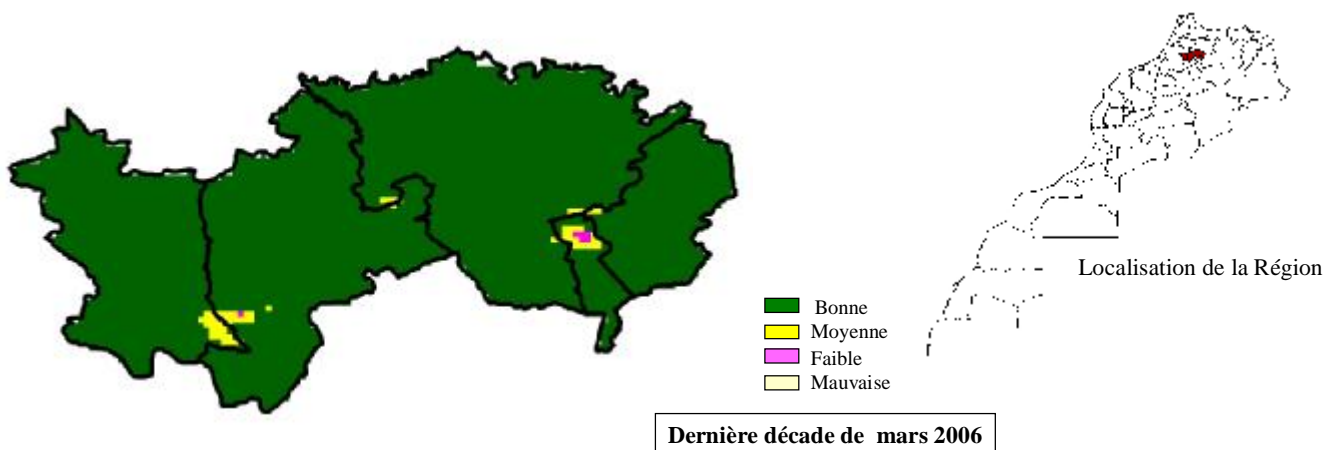


Dernière décade de février 2006



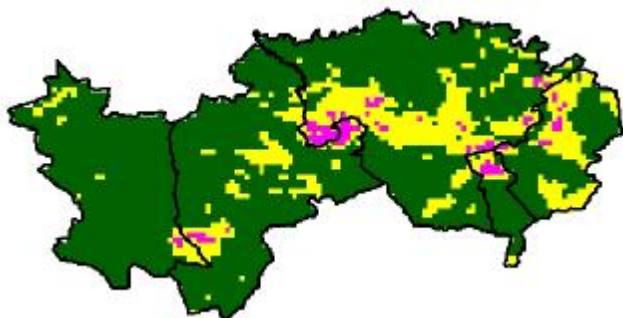
Profils d'indices de végétation moyens des cultures bour de la région de l'Orientale

# EVOLUTION DES INDICES DE VEGETATION REGION DU SAIS

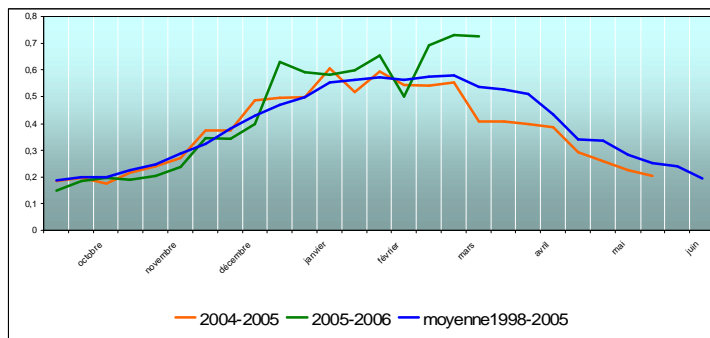
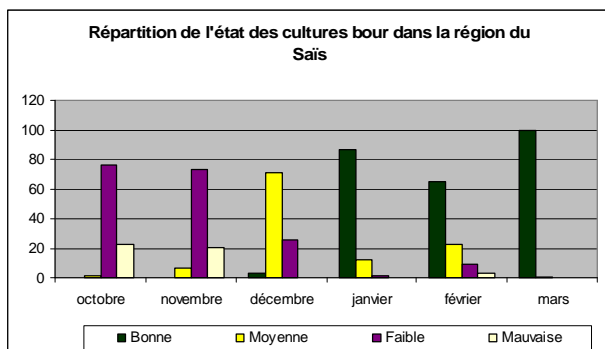
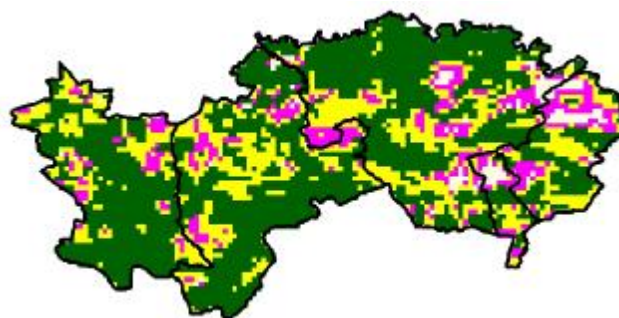


La totalité de la région connaît un état végétatif excellent en fin mars 2006 avec plus de 99 % des cultures en bour en bonne situation;

Dernière décade de janvier 2006

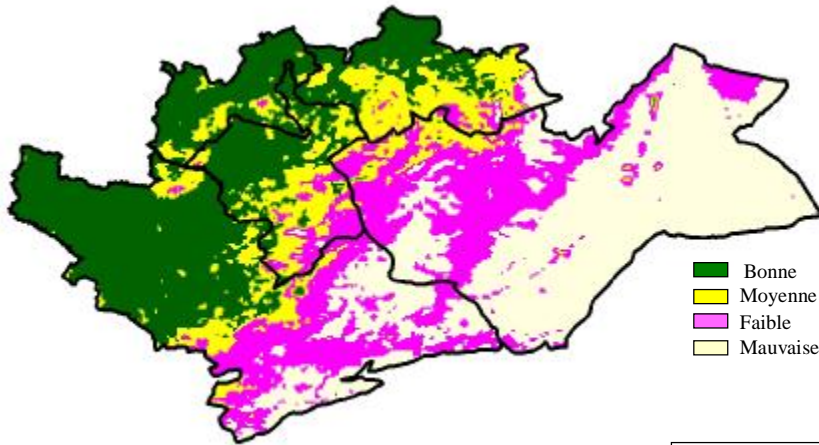


Dernière décade de février 2006



Profils d'indices de végétation moyens des cultures bour de la région du Saïs

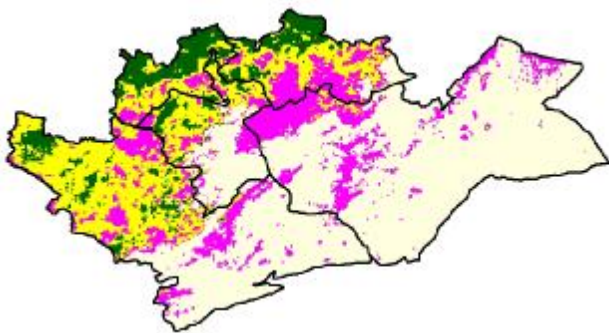
# EVOLUTION DES INDICES DE VEGETATION REGION DU MOYEN ATLAS



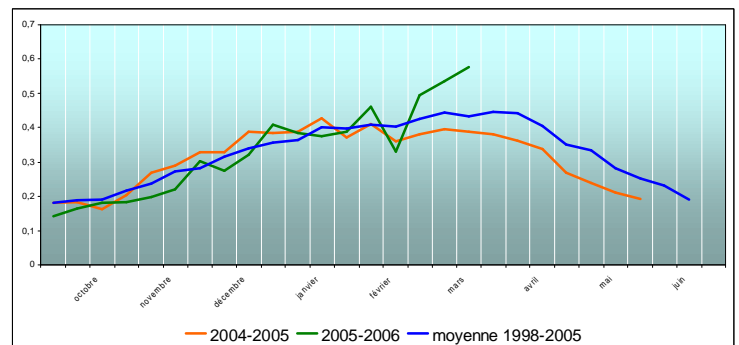
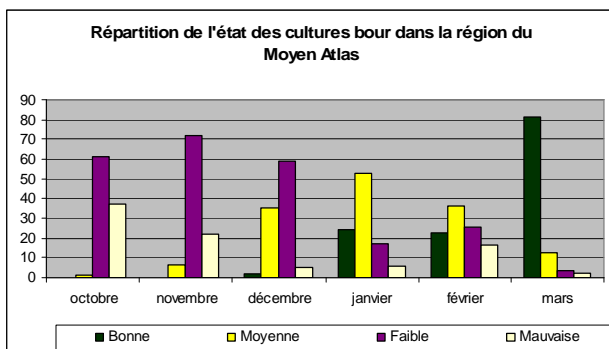
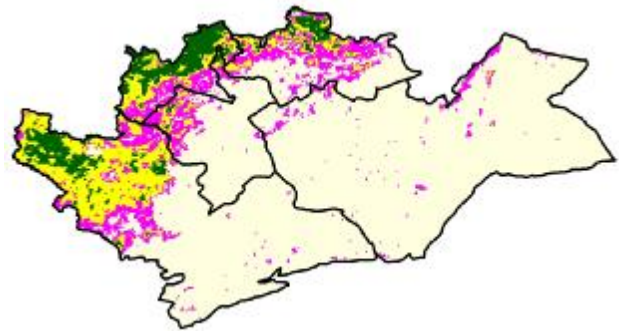
Dernière décade de mars 2006

En fin mars, la carte d'indice de végétation pour le région du moyen Atlas montre une évolution notable par rapport à la fin du mois de février. Avec plus de 82 % des cultures en bour qui sont en bonne situation.

Dernière décade de janvier 2006

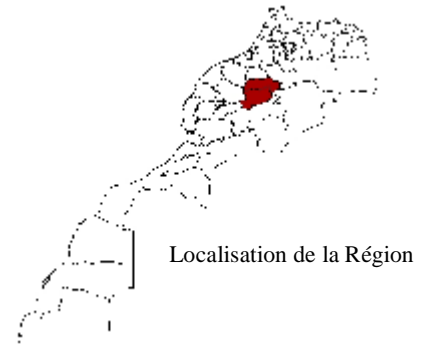
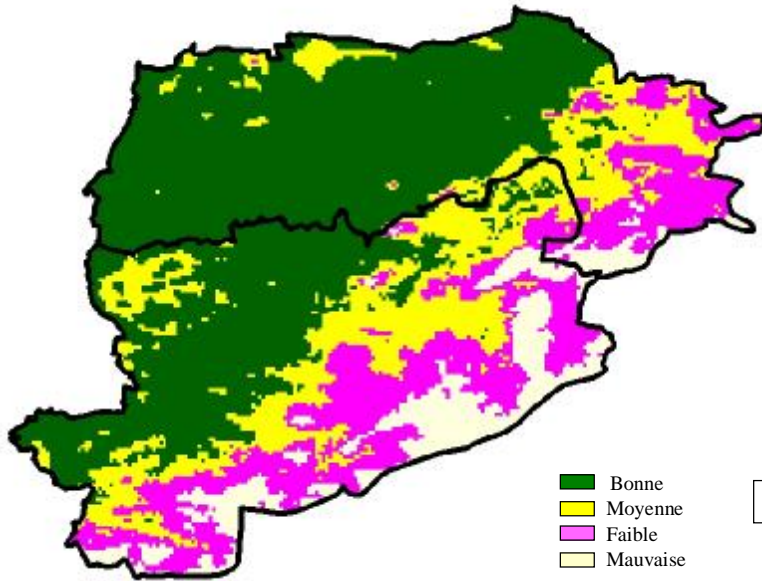


Dernière décade de février 2006



Profils d'indices de végétation moyens des cultures bour de la région du Moyen Atlas

# EVOLUTION DES INDICES DE VEGETATION REGION DU HAUT ATLAS

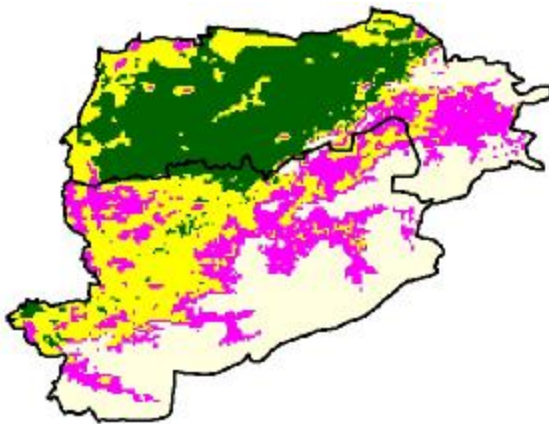


Dernière décade de mars 2006

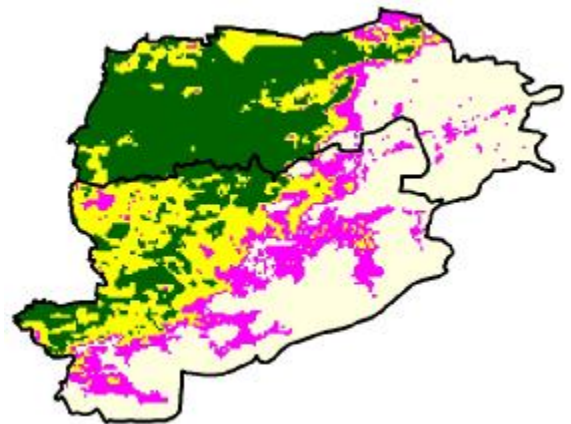
- Bonne
- Moyenne
- Faible
- Mauvaise

En fin mars 2006, les différents types de végétation forestière, de cultures irriguées et bour se trouvent dans une bonne situation. On note une amélioration progressive depuis fin février 2006. pour ces cultures la végétation estimée bonne occupe 92 % de leur superficie.

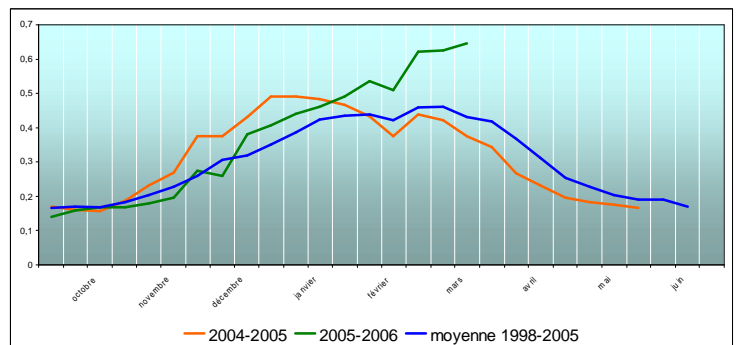
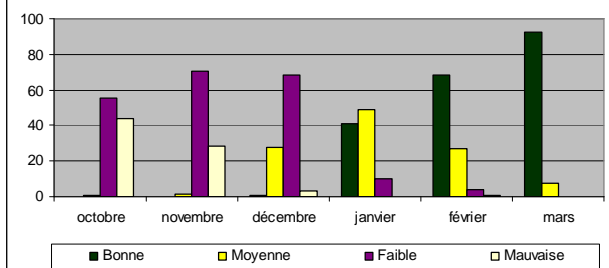
Dernière décade de janvier 2006



Dernière décade de février 2006



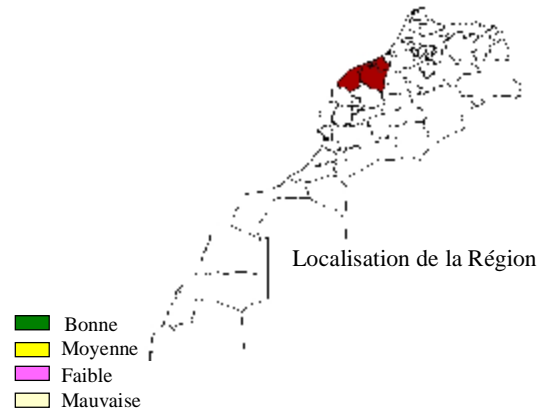
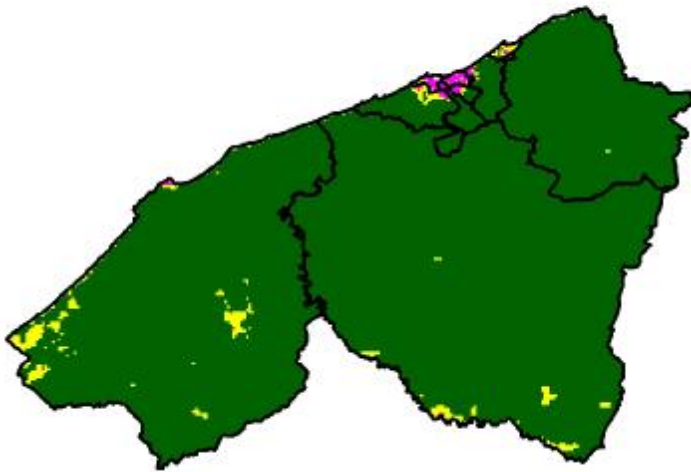
Répartition de l'état des cultures bour dans la région du Haut Atlas



Profils d'indices de végétation moyens des cultures bour de la région du Haut Atlas



# EVOLUTION DES INDICES DE VEGETATION REGION DE LA CHAOUIA ET DES DOUKKALA

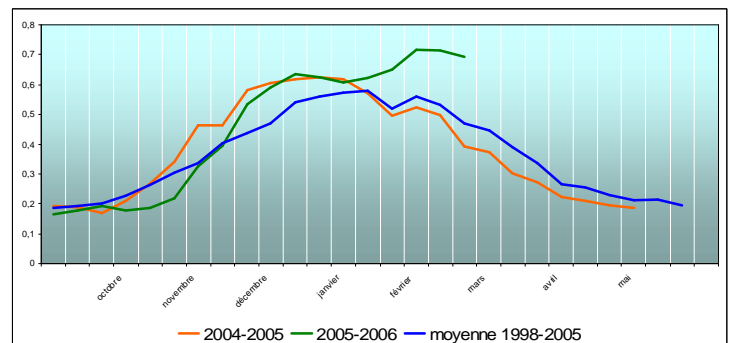
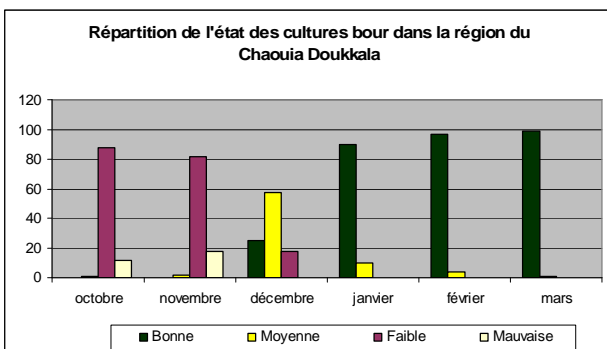
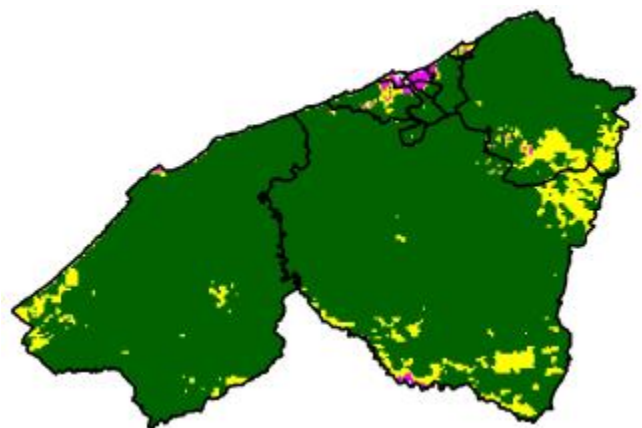
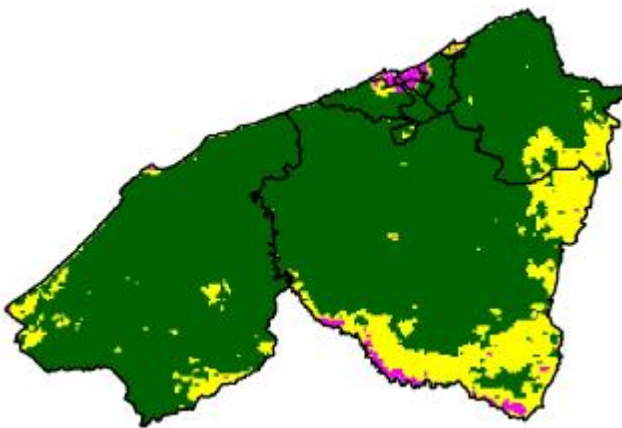


Dernière décade de mars 2006

**En fin mars on observe une couverture végétale en bonne situation sur la totalité de la région de la Chaouia et Doukkala. Plus de 98 % de la superficie des cultures bour de cette région ont une végétation jugée en bonne situation.**

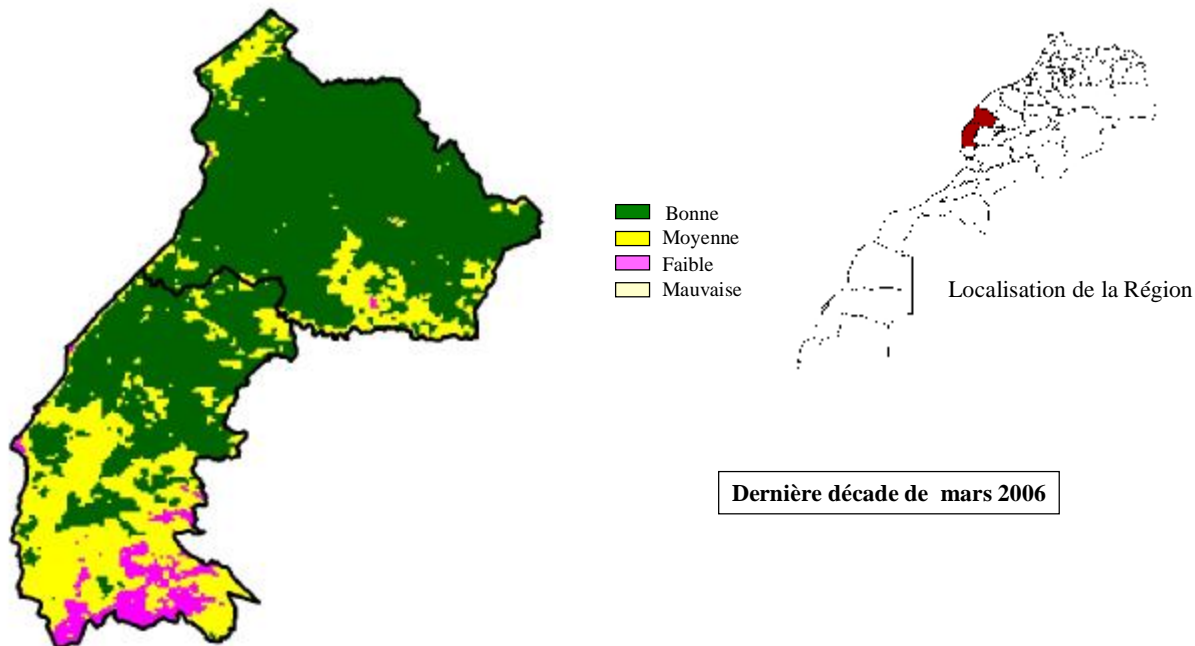
Dernière décade de janvier 2006

Dernière décade de février 2006



Profils d'indices de végétation moyens des cultures bour de la région de Chaouia Doukkala

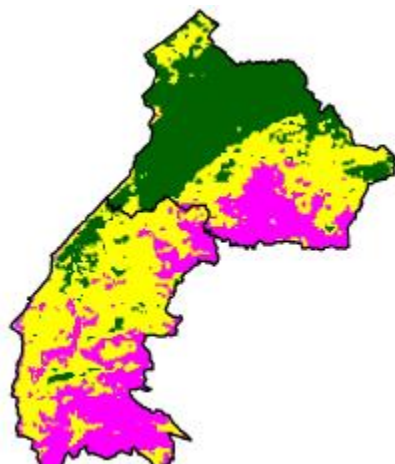
# EVOLUTION DES INDICES DE VEGETATION REGION DE ABDA ET D'ESSAOUIRA



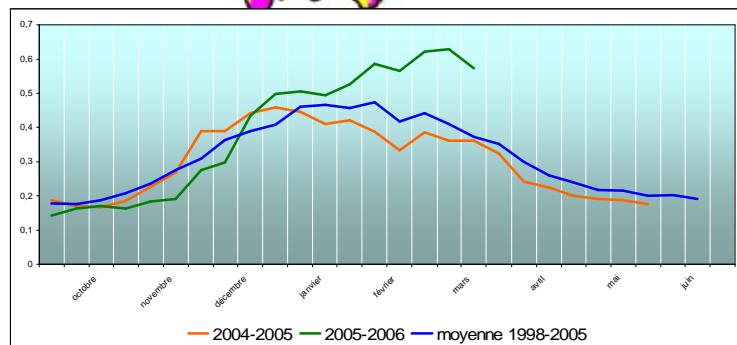
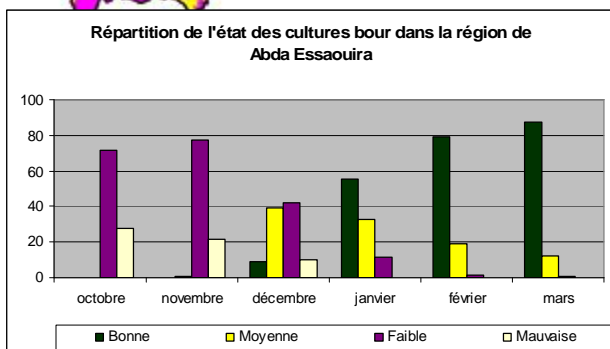
Dernière décade de mars 2006

A la fin de mars, on note que la plupart du territoire de la région est couvert par une végétation en situation bonne. Pour la strate bour, la végétation en bon état s'étend sur 87 % de sa superficie totale.

Dernière décade de janvier 2006

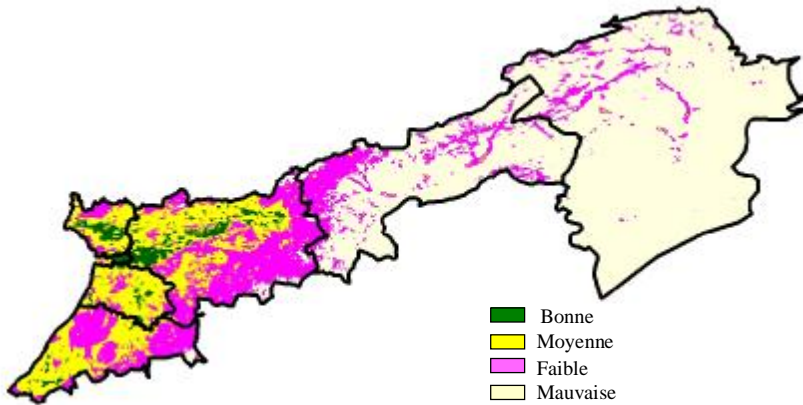


Dernière décade de février 2006



Profils d'indices de végétation moyens des cultures bour de la région de Abda Essaouira

# EVOLUTION DES INDICES DE VEGETATION REGION PRE-SAHARIENNE

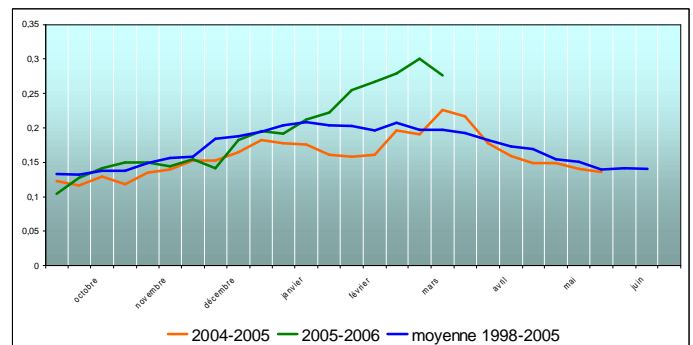
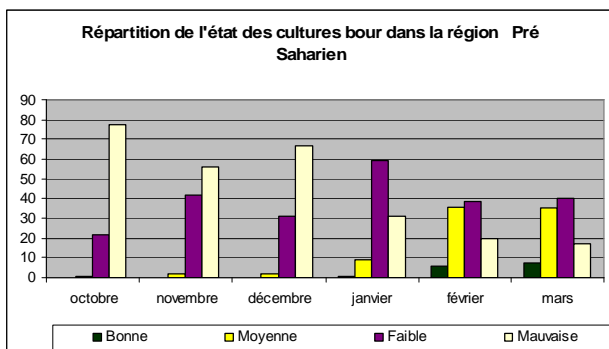
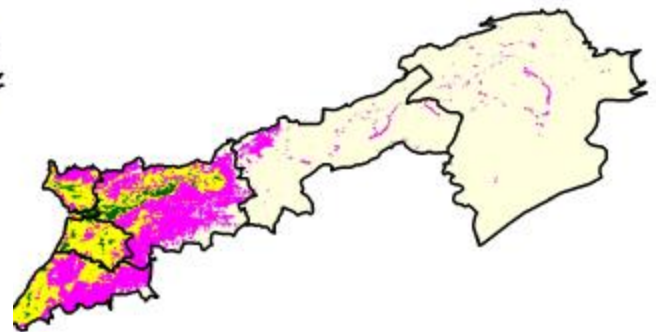
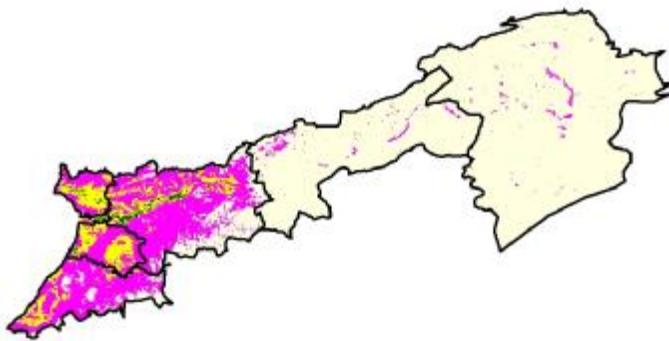


Dernière décade de mars 2006

**L'état du couvert végétal à la fin de mars a connu une légère amélioration Par rapport à la dernière décade de février 2006.  
Pour les cultures bour, près de 35 % de sa superficie ont une végétation moyenne.**

Dernière décade de janvier 2006

Dernière décade de février 2006

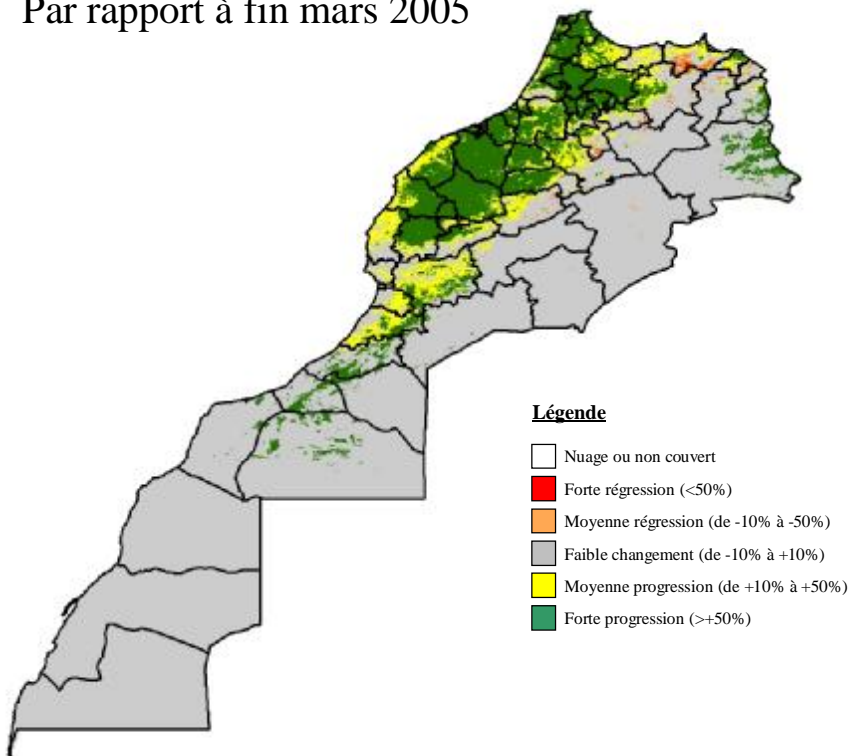


Profils d'indices de végétation moyens des cultures bour de la région Pré-Saharienne

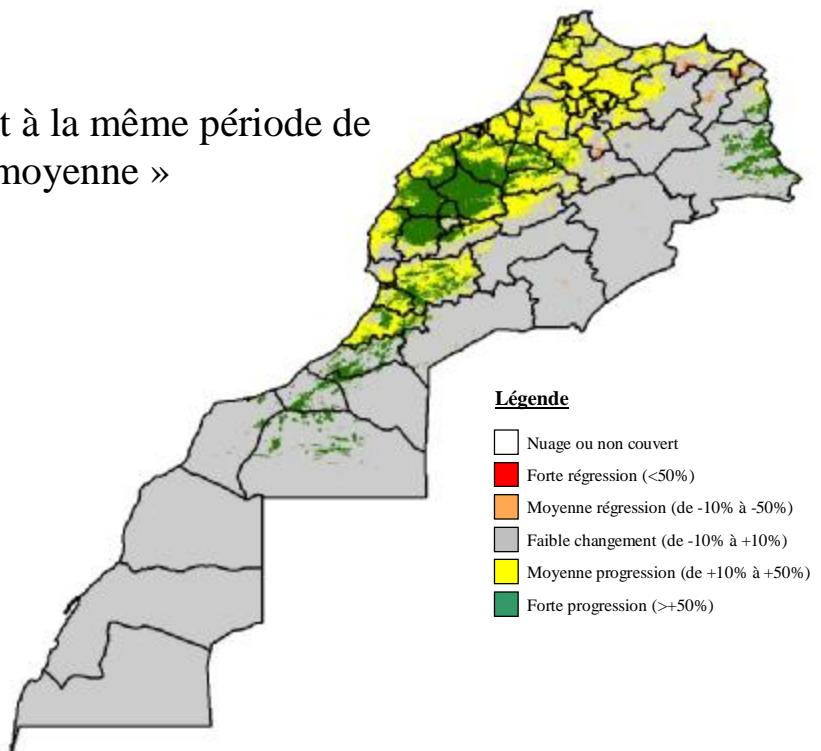
Comparaisons par rapport à l'année 2004-2005  
et par rapport à l'année moyenne

## Comparaison de l'indice de végétation (troisième décade de mars 2006)

Par rapport à fin mars 2005



Par rapport à la même période de  
« l'année moyenne »



En comparaison à l'année précédente, la plupart des régions agricoles connaissent un état végétatif excédentaire par rapport à la même période de l'année dernière.

En comparaison à l'année moyenne, on note que la végétation ayant un indice de végétation connaissant une forte progression se trouve principalement au niveau des régions de la Chaouia, des Doukkala et une partie de l'Oriental.



Centre Royal de Télédétection Spatiale (CRTS)  
Secteur 21, Angle Av. Allal El Fassi et Av. Assanawbar  
Hay Riad, Rabat (Maroc)

Tél : 037-71-54-48/98, Fax : 037-71-14-35, Site : <http://www.crts.gov.ma>

Responsables du bulletin : M. MERDAS, M.F. SMIEJ

Préparation des données : N. ZERROU